

**0F30S620U07000M  
FYA-S150**

**COMPLESSIVO FRIZIONE  
ANTISALTELLAMENTO PER  
YAMAHA R25 2015/2016**

**ISTRUZIONI DI MONTAGGIO**

Il gruppo mozzo/tamburo viene fornito pre-assemblato. **IN CASO DI NECESSITA'**, per eseguire una ispezione dello stato delle rampe, seguire la PROCEDURA SMONTAGGIO GRUPPO MOZZO/TAMBURO indicata più in basso.

Inserire il gruppo mozzo/tamburo sull'albero primario.

Procedere con l'inserimento dei dischi frizione prelevandoli dal gruppo originale mantenendo la sequenza di montaggio della casa costruttrice, **senza più inserire i due rasamenti originali piano e conico di diametro inferiore rispetto ai dischi condotti e conduttori, assicurandosi che l'altezza totale del pacco dischi risulti 26 mm + 0,1-0,2 mm.**

Controllare che la vite fermo arresto tamburo (13) non sporga dalla superficie dell'arresto tamburo (14) su cui appoggerà il mozzo arresto molla (4). Verificare che il rasamento appoggio molla secondaria (12) sia ben inserito nella sede del tamburo (15). Inserire la molla secondaria (11) nella propria sede all'interno del tamburo (15) con una piccola quantità di grasso.

Verificare che il rasamento appoggio molla primaria (9) sia ben inserito nella sede dello spingidisco (10). Inserire lo spingidisco (10) facendo corrispondere la fresatura dei denti con la dentatura presente sul tamburo (15).

Inserire la molla primaria (8) nella sede dello spingidisco (10).

Premontare il gruppo arresto molla: tenere il disco spingimolla (7) con la guida cuscinetto (parte con la cava sfere) verso l'alto, come illustrato, inserire il cuscinetto reggispingita (6) al suo interno ed infine il mozzo arresto molla (4).

Inserire il gruppo arresto molla completo all'interno dello spingidisco (10), facendo in modo che le 9 alette del disco spingimolla (7) vadano a sovrapporsi sulle 9 razze della molla (8).

Inserire la rondella dentellata (5) con la parte convessa verso l'alto e a seguire il mozzo arresto molla (4). Avvitare il mozzo arresto molla (4) sull'albero primario utilizzando la chiave (18) compresa nella confezione e serrando con la chiave dinamometrica alla coppia di serraggio consigliata dal costruttore del veicolo. Si suggerisce inoltre di utilizzare la chiave specifica (UTL-0030), non presente nell'imballo, per bloccare lo spingidisco (10).

Premontare il supporto cuscinetto completo: inserire il cuscinetto ed il centratore dell'asta (recuperati dalla frizione originale) nella sede del supporto cuscinetto (3). Posizionare il supporto cuscinetto completo nell'apposita sede dello spingidisco (10) facendo attenzione ad inserirlo correttamente nelle rispettive scanalature e fissarlo con le sei viti (1) e le sei rondelle antisvitamento (2).

**A montaggio ultimato, attivare ripetutamente la leva frizione verificando che compia il corretto funzionamento.**

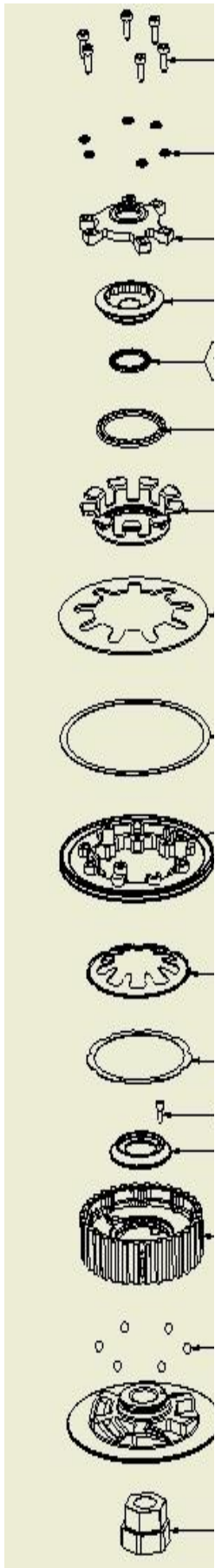
**PROCEDURA SMONTAGGIO GRUPPO MOZZO/TAMBURO**

**ATTENZIONE: eseguire questa operazione solo dopo aver smontato la frizione dall'albero del cambio.** Rimuovere la vite di fermo arresto tamburo (13), ruotare di 60° in senso orario l'arresto tamburo (14) e poi estrarlo. A questo punto è possibile separare mozzo (17), tamburo (15), disco inserimento e le sfere (16).

**PER RIASSEMBLARE IL GRUPPO MOZZO/TAMBURO:** collocare le 6 sfere (16) al fondo delle scanalature del mozzo (17) applicando una piccola quantità di grasso, quindi posizionare il tamburo (15) sul mozzo (17) in posizione di riposo. Posizionare l'arresto tamburo (14) sul mozzo (17), allineando le sue tre alette con le relative sedi sul mozzo (17), poi ruotarlo sino ad allineare i fori tra i due pezzi, ed infine reinserire completamente la vite (13). **Verificare che l'arresto tamburo (14) sia correttamente bloccato sul mozzo (17) e che la vite (13) non sporga dalla superficie su cui appoggerà il mozzo arresto molla (4).**

**NORME DI SICUREZZA GENERALI**

- IL PRESENTE FOGLIO CONTIENE LE ISTRUZIONI PER ESEGUIRE CORRETTAMENTE LE PRINCIPALI OPERAZIONI DI INSTALLAZIONE DELLA FRIZIONE.
- LA STM SI RISERVA IL DIRITTO DI APPORTARE MODIFICHE IN QUALSIASI MOMENTO AL PRODOTTO SENZA ALCUN OBBLIGO DI AGGIORNAMENTO.
- LE OPERAZIONI DI MONTAGGIO DEVONO ESSERE SCRUPOLOSAMENTE OSSERVATE ED ESEGUITE ESCLUSIVAMENTE DA UN TECNICO SPECIALIZZATO.
- PRIMA DI INSTALLARE LA FRIZIONE ESEGUIRE UN CONTROLLO PER VERIFICARE L'EVENTUALE PRESENZA DI GUASTO O ANOMALIE SUL VEICOLO.
- ACCERTARSI CHE NON CI SIANO PARTI MANCANTI O DANNEGGIATE NELLA CONFEZIONE.
- I PRODOTTI STM ITALY SRL SONO ESCLUSIVAMENTE DESTINATI ALL'USO AGONISTICO IN PISTA. NON IDONEI AD ESSERE IMPIEGATI SU MOTOVEICOLI DESTINATI ALLA CIRCOLAZIONE SU STRADE PUBBLICHE.
- ALCUNE PARTI DELLA FRIZIONE E DEI SUOI COMPONENTI POSSONO PRESENTARE SUPERFICI TAGLIENTI: MANEGGIARE CON ATTENZIONE.
- ALCUNI COMPONENTI DELLA FRIZIONE PER LE LORO PICCOLE DIMENSIONI POTREBBERO ESSERE INGERITI: TENERE LONTANO DALLA PORTATA DEI BAMBINI.



- (1) 901 VT 017  
VITI
- (2) 901 RD 007  
RONDELLA DENTELLATA
- (3) 0F30S620U070004  
SUPPORTO CUSCINETTO
- (4) 0F30S620U070007  
MOZZO ARRESTO MOLLA
- (5) 0F3SR540D220017  
RONDELLA DENTELLATA
- (6) 003MG007  
CUSCINETTO REGGISPINGITA
- (7) 0F3XX230D070008  
DISCO SPINGIMOLLA PRIMARIA
- (8) 0F3SR540B140  
05E  
MOLLA PRIMARIA
- (9) 0F3SR540B140015  
RASAMENTO PER MOLLA  
PRIMARIA
- (10) 0F30S620U070003  
SPINGIDISCO  
0F3UN99ZZ990018  
PERNO BLOCCO ROTAZIONE  
MOLLA
- (11) 0F3SR540B140006  
MOLLA SECONDARIA 50kg
- (12) 0F3SR540B140016  
RASAMENTO PER APPOGGIO  
MOLLA SECONDARIA
- (13) 0F3SR300J070086  
VITE FERMO ARRESTO  
TAMBURO
- (14) 0F30S620U070009  
ARRESTO TAMBURO
- (15) 0F30S620U07002M  
TAMBURO
- (16) 001MG025  
SFERE 1/4"
- (17) 0F30S620U07001M  
MOZZO
- (18) 008AMY002  
INSERTO CHIAVE E36/E30



